



## Point sur la situation alimentaire au Sahel (PSA)

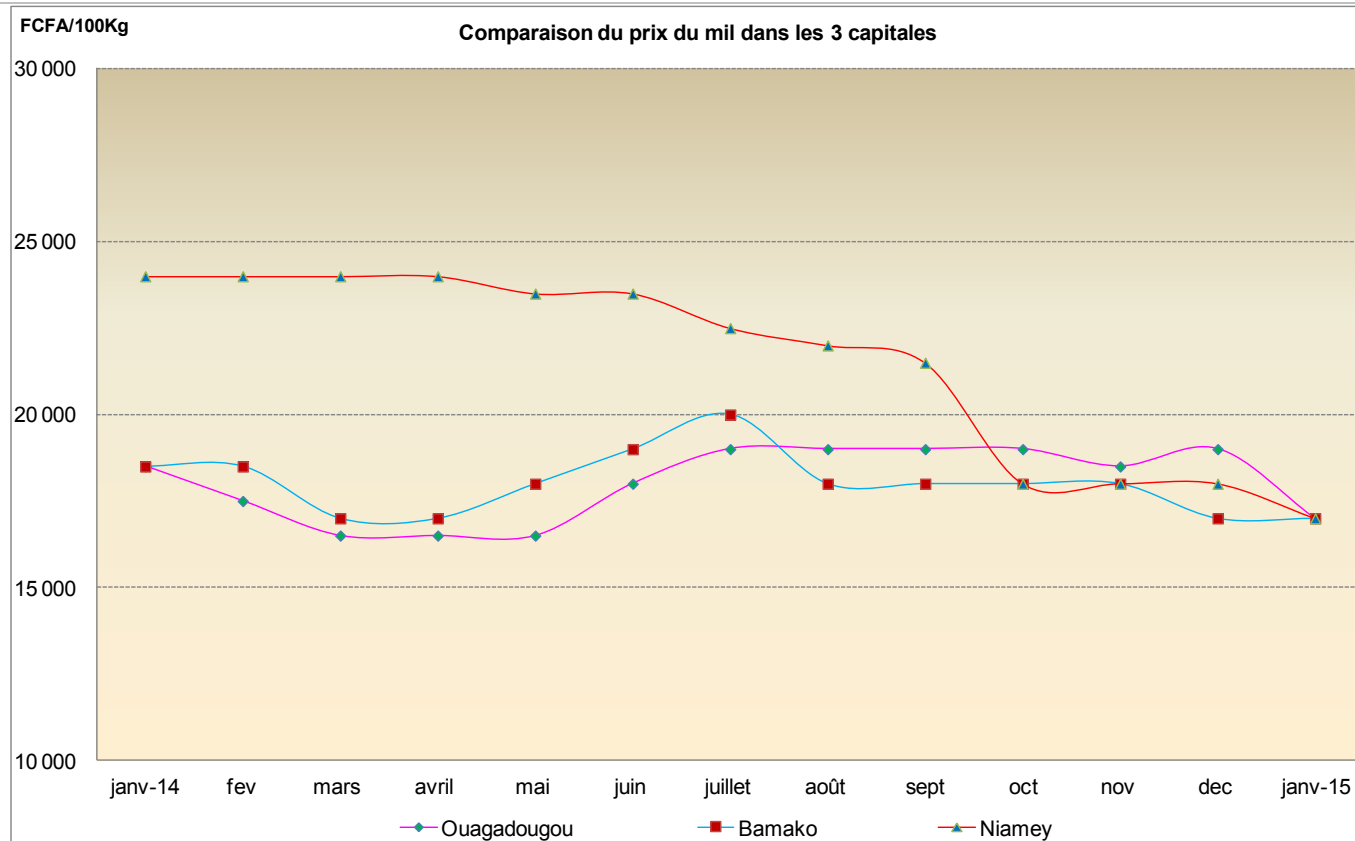
Bulletin mensuel d'information sur le prix des céréales : Niger - Mali - Burkina Faso

Suivi de campagne n°165 - début janvier 2015

Archives du bulletin PSA > [www.afriqueverte.org/index.cfm?srub=59](http://www.afriqueverte.org/index.cfm?srub=59)

**DEBUT JANVIER, LA TENDANCE GENERALE DE L'EVOLUTION DES PRIX DES CEREALES EST A LA STABILITE AU BURKINA ET A LA BAISSA AU NIGER ET AU MALI.**

### 1- PRIX DES CEREALES : pour le sac de 100 kg, en FCFA (prix à la consommation)



**Comparatif du prix du mil début janvier 2015 :**

**Prix par rapport au mois passé (décembre 2014) :**

**-11% à Ouaga, 0% à Bamako, -6% à Niamey**

**Prix par rapport à l'année passée (janvier 2014) :**

**-8% à Ouaga, -8% à Bamako, -29% à Niamey**

**Par rapport à la moyenne des 5 dernières années (jan. 2010 – jan. 2014)**

**-7% à Ouaga, -3% à Bamako, -21% à Niamey**

# 1-1 AcSSA Afrique Verte Niger

Source : SimA et Réseau des animateurs AcSSA

Régions	Marchés de référence	Riz importé	Mil local	Sorgho local	Maïs importé
Zinder	Dolé	46 000	16 000	14 000	18 000
Maradi	Grand marché	44 000	13 000	14 000	15 000
Dosso	Grand marché	40 000	17 000	17 500	15 500
Tillabéry	Tillabéry commune	41 000	20 000	18 000	18 000
Agadez	Marché de l'Est	45 000	24 000	24 000	24 000
Niamey	Katako	38 000	17 000	15 000	14 500

**Commentaire général** : début janvier, la tendance générale des prix est à la stabilité pour le riz et à la baisse pour les céréales sèches sur les principaux marchés. Seul le sorgho a enregistré une légère hausse à Dosso (+3%). Les baisses ont été enregistrées pour le **mil** (-11% à Zinder, -7% à Maradi et -6% à Niamey) ; pour le **sorgho** (-22% à Zinder, -12% à Niamey et -7% à Maradi) et pour le **maïs** (-10% à Zinder, -6% à Maradi et -3% à Dosso et Niamey).

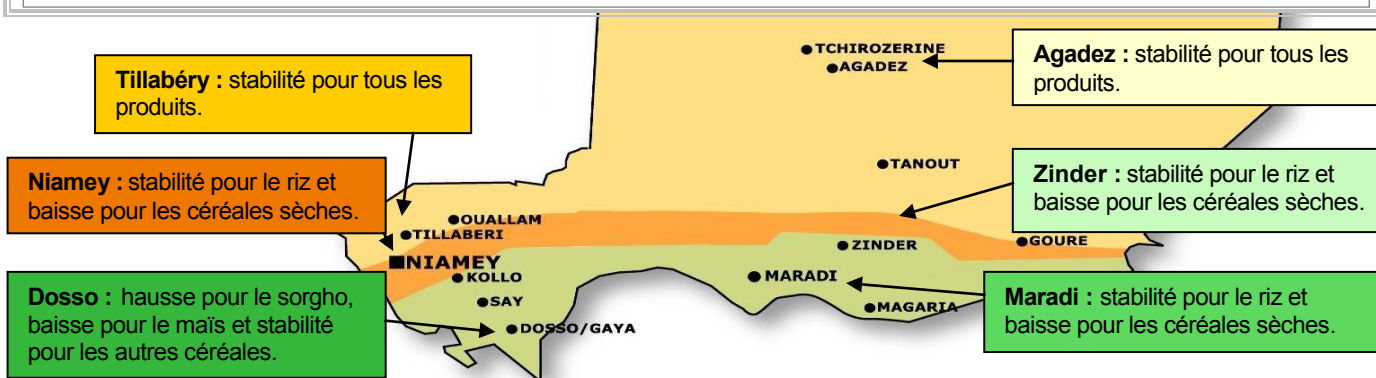
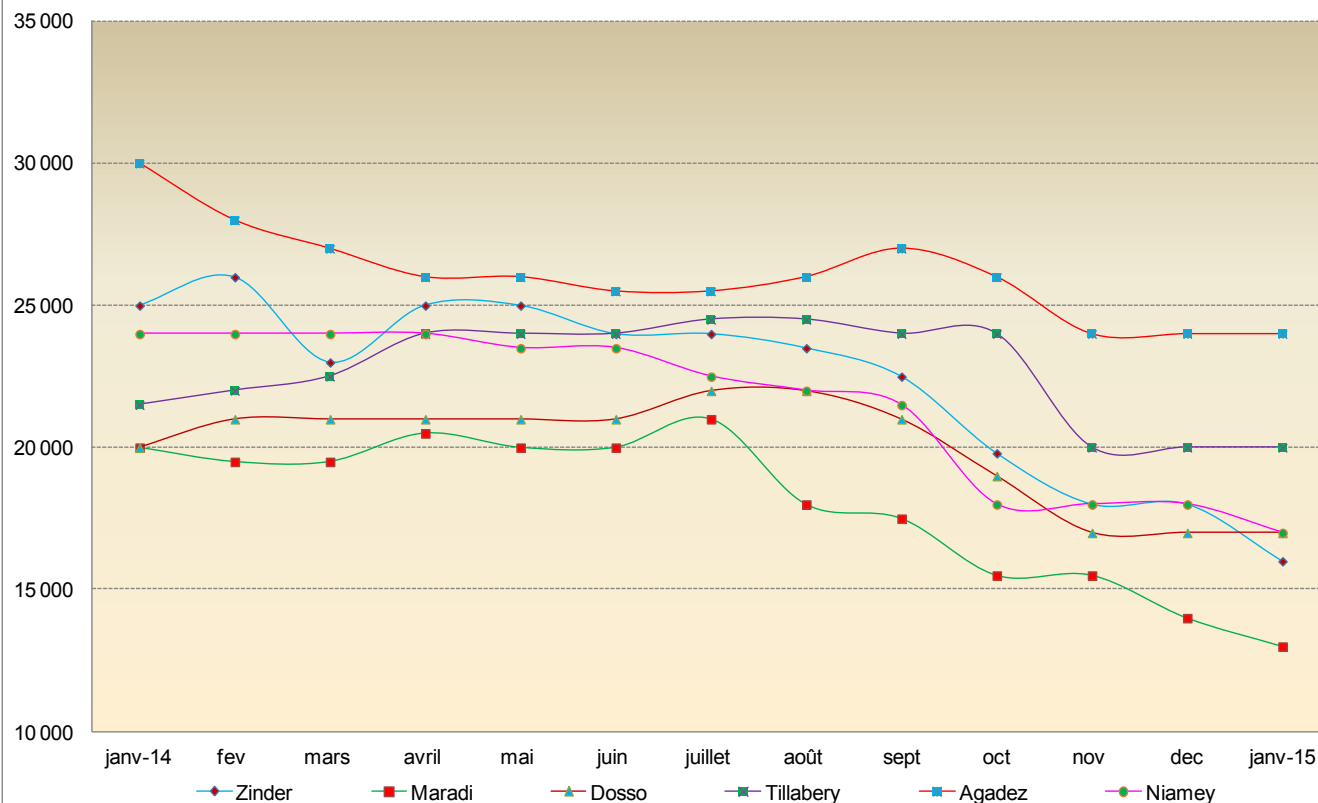
**L'analyse spatiale des prix** classe le marché d'Agadez au premier rang des marchés les plus chers, suivi de Tillabéry, Dosso, Niamey, Zinder et Maradi. **L'analyse de l'évolution des prix en fonction des produits** indique : i) pour le **riz**, une stabilité générale sur les marchés ; ii) pour le **mil**, une baisse à Zinder, Maradi et Niamey, une stabilité sur les autres marchés ; iii) pour le **sorgho**, une légère hausse à Dosso, une baisse à Zinder, Maradi et Niamey et, une stabilité à Tillabéry et Agadez ; et enfin iv) pour le **maïs**, on observe une stabilité à Tillabéry et Agadez et, une baisse sur les autres marchés.

**Comparés à début janvier 2014**, les prix sont en baisse pour toutes les céréales sèches et sur tous les marchés. Pour le **mil**, la baisse varie de -7% à Tillabéry à -36% à Zinder ; pour le **sorgho**, la baisse varie de -5% à Tillabéry à -36% à Zinder et pour le **maïs**, la baisse varie de -8% à Agadez à -22% à Tillabéry. Pour le **riz**, les prix sont stables sauf à Tillabéry où il est en baisse (-2%).

**Comparés à la moyenne des 5 dernières années**, les prix sont en baisse, sauf pour le **riz** à Maradi (+1%), pour le **mil** à Agadez (+1%), pour le **sorgho** à Agadez (+6%) et à Dosso (+1%).

FCFA/100Kg

Evolution du prix du mil au Niger



## 1-2 AMASSA Afrique Verte Mali

Source : OMA, Réseau des animateurs AMASSA

Régions	Marchés de référence	Riz local	Riz importé	Mil local	Sorgho local	Maïs local
Bamako	Bagadadji	32 500	33 000	17 000	15 000	12 000
Kayes	Kayes centre	42 000	28 500	20 000	16 000	12 500
Sikasso	Sikasso centre	30 000	31 000	15 000	12 500	10 000
Ségou	Ségou centre	30 000	30 000	15 000	14 000	14 000
Mopti	Mopti digue	32 000	34 000	17 000	15 000	13 000
Gao	Parcage	36 000	33 500	17 000	16 500	14 000
Tombouctou	Yoobouber	33 000	29 000	21 000	-	-

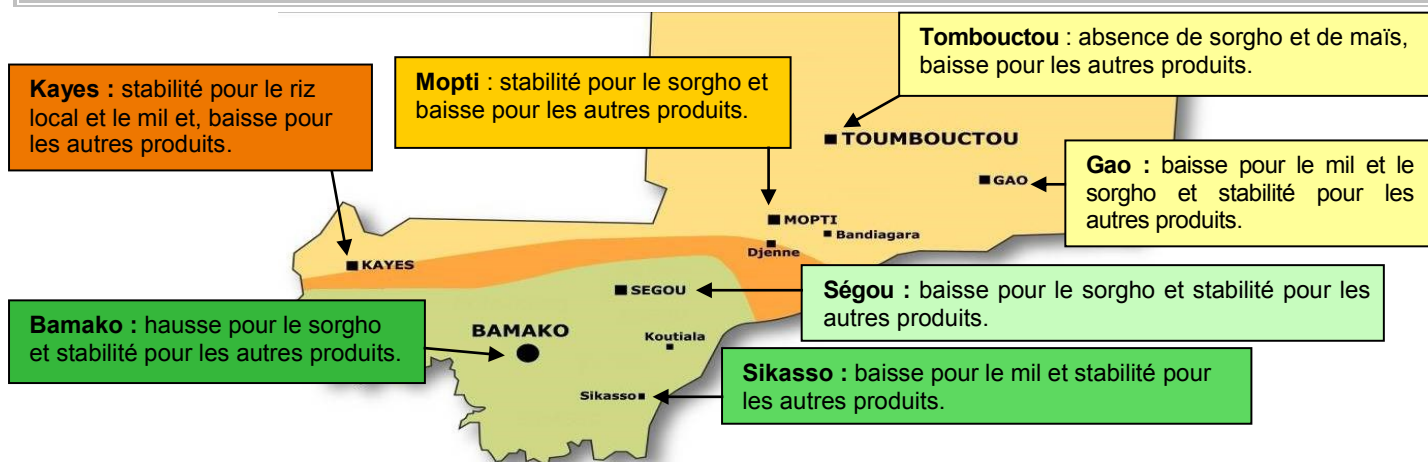
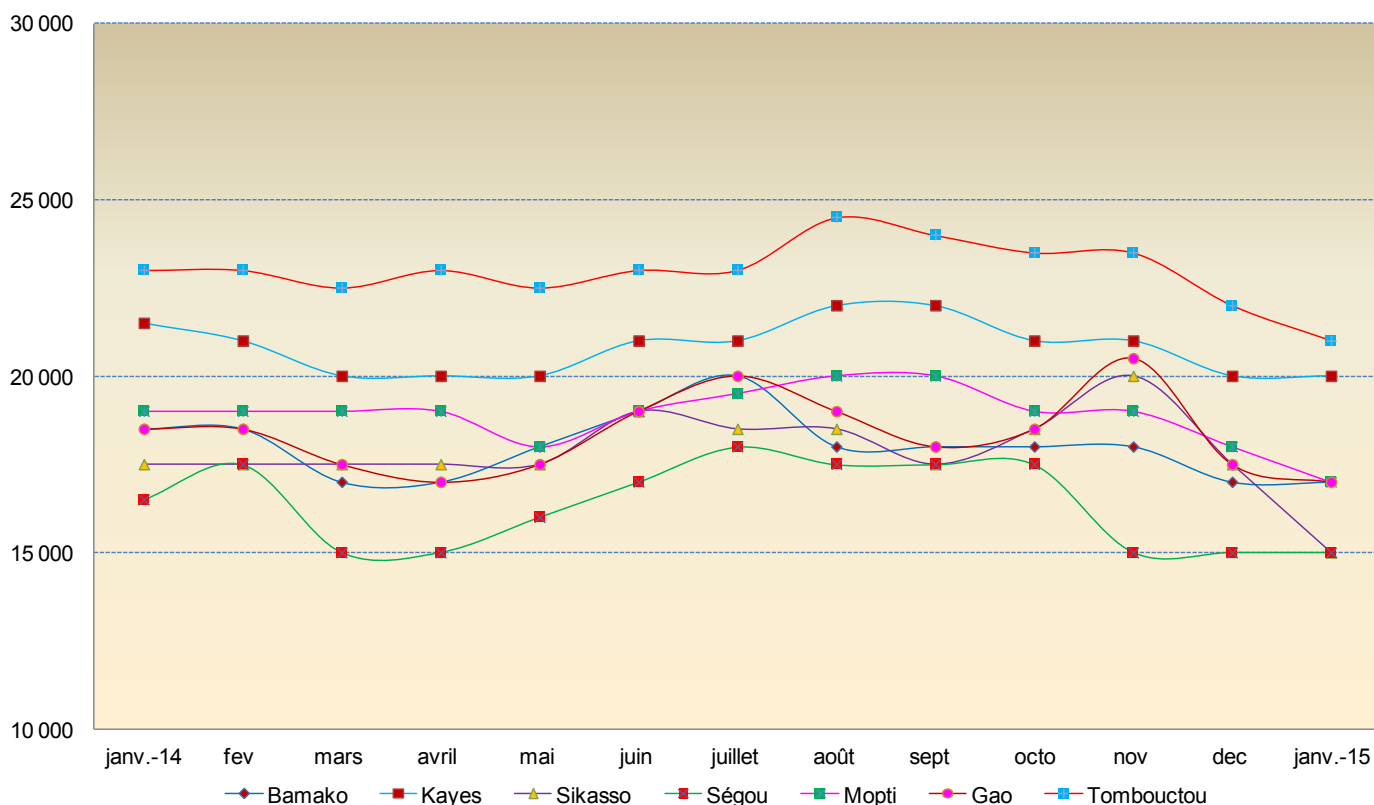
**Commentaire général :** début janvier, la tendance générale des prix des céréales est en équilibre entre la baisse et la stabilité. Seul le sorgho a enregistré une hausse à Bamako (+7%). Les baisses les plus significatives ont été enregistrées : i) pour le **mil** à Sikasso (-14%), à Mopti (-6%) et à Tombouctou (-5%) ; ii) pour le **sorgho** à Bamako et Ségou (-7%) et Kayes (-6%) ; iii) pour le **maïs** à Kayes (-7%) ; et enfin iv) pour le **riz local** à Tombouctou (-6%). **L'analyse spatiale par produit et par marché** indique que Sikasso et Ségou sont les marchés les moins chers pour le **riz local**, Kayes le moins cher pour le **riz importé**, Sikasso et Ségou les moins chers pour le **mil**, Sikasso le moins cher pour le **sorgho** et le **maïs**. Les marchés les plus chers sont : Kayes pour le **riz local**, Mopti pour le **riz importé**, Tombouctou pour le **mil**, Gao pour le **sorgho**, Ségou et Gao pour le **maïs**.

**Comparés à début janvier 2014**, les prix sont globalement en baisse ou stables, sauf pour le **riz local** à Mopti (+7%) et le **riz importé** à Bamako (+2%). Les baisses varient de -7% à Kayes à -14% à Sikasso pour le **mil**, de -3% à Kayes et Gao à -12% à Mopti pour le **sorgho**, de -11% à Kayes à -18% à Gao pour le **maïs**, de -1% à Gao à -9% à Sikasso pour le **riz importé**.

**Comparés à la moyenne des 5 dernières années**, les prix sont en baisse, sauf pour le **riz local** à Tombouctou (+8%) et à Kayes (+1%), pour le **riz importé** à Mopti (+7%) et à Bamako (+1%), pour le **mil** à Ségou (stable) et pour le **sorgho** à Gao (+6%).

FCFA/100Kg

Evolution du prix du mil au Mali



### 1-3 APROSSA Afrique Verte Burkina

Source : Réseau des animateurs APROSSA

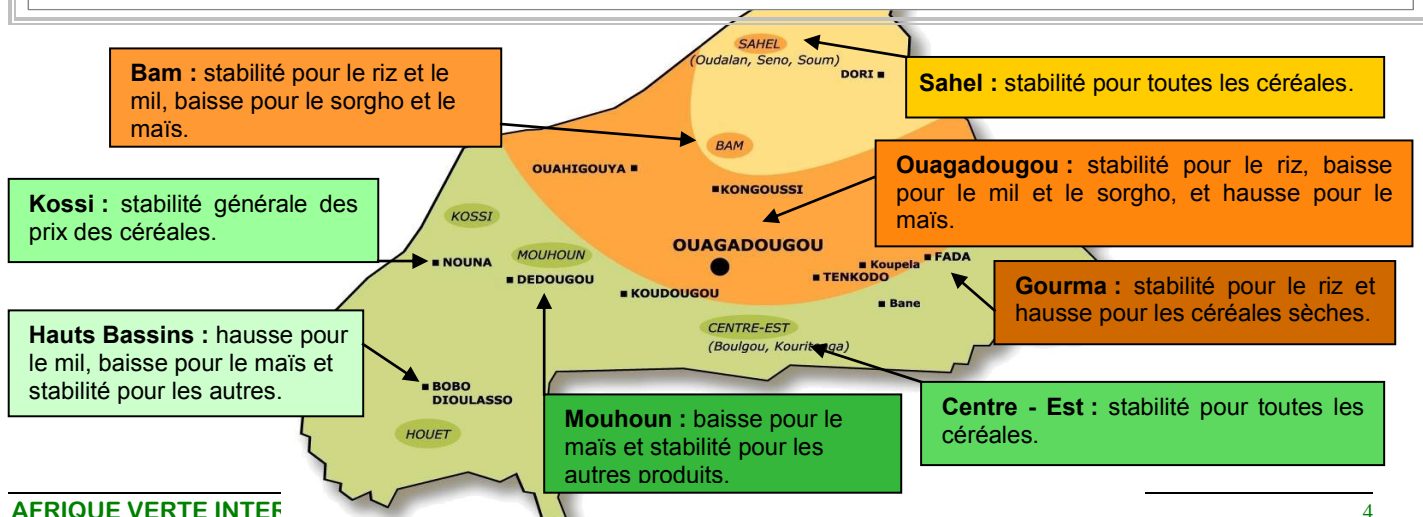
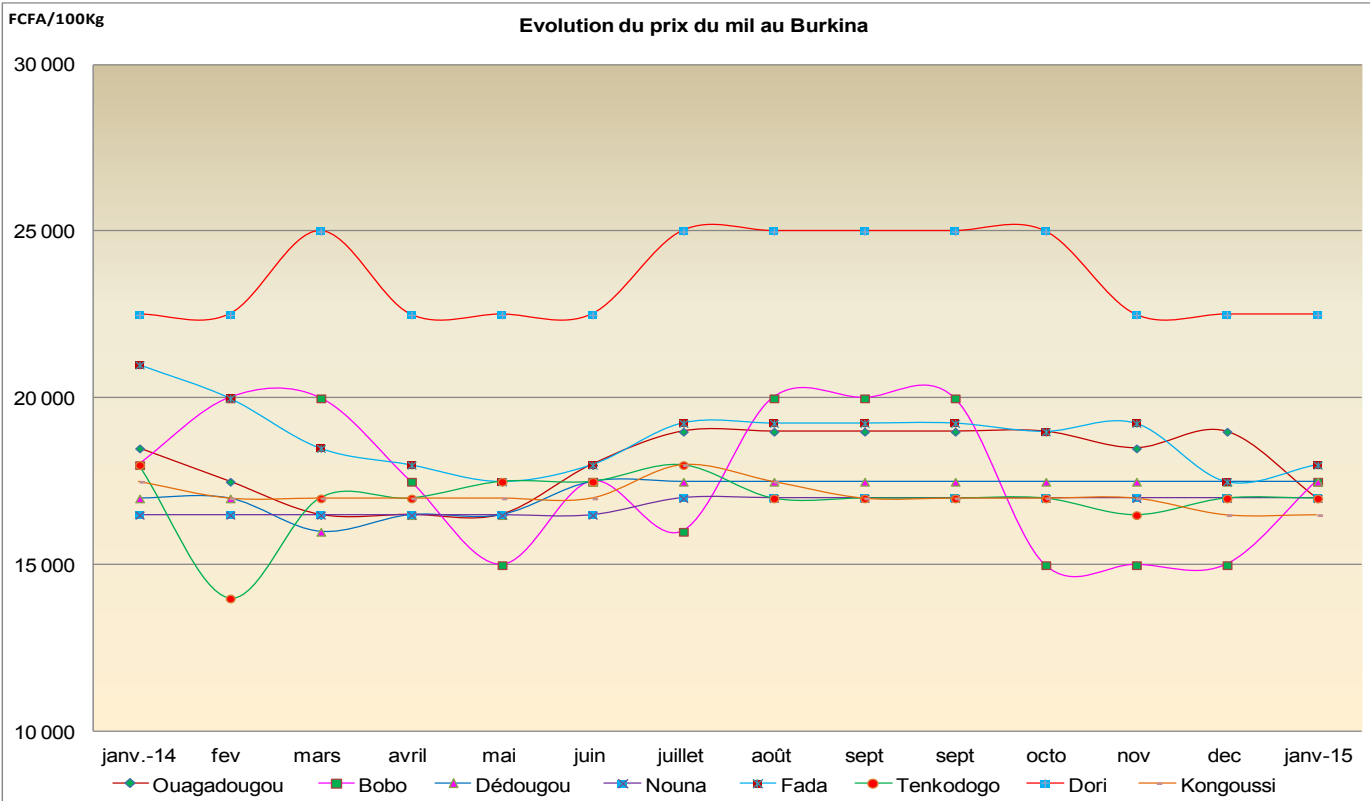
Régions	Marchés de référence	Riz importé	Mil local	Sorgho local	Maïs local
Ouagadougou	Sankaryaré	40 000	17 000	14 000	12 000
Hauts Bassins (Bobo)	Nienéta	40 000	17 500	15 000	11 000
Mouhoun (Dédougou)	Dédougou	40 000	17 500	12 500	11 000
Kossi (Nouna)	Grand Marché de Nouna	40 000	17 000	12 000	11 000
Gourma (Fada)	Fada N'Gourma	38 000	18 000	14 000	13 500
Centre-Est (Tenkodogo)	Pouytenga	42 000	17 000	15 000	14 000
Sahel (Dori)	Dori	42 500	22 500	20 000	17 500
Bam (Kongoussi)	Kongoussi	39 000	16 500	15 000	15 500

**Commentaire général :** début janvier, la tendance générale des prix des céréales est à la stabilité. Toutefois, des hausses ont été observées sur certains marchés : i) à Bobo (+17% pour le **mil**), ii) à Ouagadougou (+4% pour le **maïs**) et iii) à Fada (+4% pour le **sorgho** et le **maïs** et +3 % pour le **mil**). Quelques baisses ont été observées pour le **mil** à Ouagadougou (-11%), pour le **sorgho** à Ouagadougou et à Kongoussi (-3%), et pour le **maïs** à Bobo et Dédougou (-4%) et à Kongoussi (-3%).

**L'analyse par région fait ressortir** que les marchés les moins chers sont : Fada pour le **riz**, Kongoussi pour le **mil**, Nouna pour le **sorgho** et Bobo, Dédougou et Nouna pour le **maïs**. Le marché de Dori reste le plus cher pour l'ensemble des céréales.

**Comparés à début janvier 2014**, les prix sont à la baisse ou stables, sauf pour le **riz** à Dédougou et Nouna (+14%) et à Ouaga (+3%), pour le **mil** à Dédougou et Nouna (+3%), et pour le **sorgho** à Bobo (+11%). Les baisses varient de -3% à -14% pour le **mil**, de -7% à -20% pour le **sorgho** et de -8% à -21% pour le **maïs**.

**Comparés à la moyenne des 5 dernières années**, les prix sont globalement en hausse, sauf pour le **maïs** où ils sont en baisse. Les hausses varient de +1 à +10% pour le **riz**, de +2 à +11% pour le **mil** et de +3 à +15% pour le **sorgho**. Quelques baisses sont observées pour le **mil** (-7% à Ouagadougou et -1% à Kongoussi) et pour le **sorgho** (-13% à Nouna, -9% à Dédougou, -7% à Fada, -5% à Ouagadougou et -3% à Kongoussi).



## 2- Etat de la sécurité alimentaire dans les pays

### AcSSA – Niger

Début janvier, la situation alimentaire reste globalement bonne au regard de la disponibilité des céréales sur les marchés, du niveau des prix relativement bas comparés à la même période de l'année précédente et de la disponibilité des produits de contre saison. Toutefois, le Dispositif National de Prévention et de Gestion des Catastrophes et Crises Alimentaires (DNPGCCA) a recensé à l'issue de cette campagne agricole 177 zones vulnérables à l'insécurité alimentaire, dont 58 zones extrêmement vulnérables et 119 zones moyennement vulnérables. La situation humanitaire reste aussi toujours marquée par l'afflux massif de personnes déplacées dans la région de Diffa suite à la recrudescence des attaques perpétrées par la secte Boko Haram dans le Nord Est du Nigéria.

**Agadez** : la situation alimentaire se caractérise par une bonne disponibilité des céréales sur les principaux marchés et une stabilité des prix. Le marché reste également bien approvisionné en fruits et légumes. La campagne de commercialisation de l'oignon suit son cours normal. La situation pastorale est dans l'ensemble calme.

**Zinder** : la situation alimentaire est bonne dans la région. Elle est caractérisée par une disponibilité des céréales sur les marchés et une baisse des prix des céréales sèches qui s'explique par la fin des récoltes jugées bonnes à moyennes dans 42 communes sur 53 que compte la région.

**Maradi** : la situation alimentaire est bonne. Elle est caractérisée par une disponibilité des céréales locales et importées sur les marchés et une baisse des prix des céréales sèches. La situation est renforcée par la disponibilité sur les marchés des produits de rente (souchet) ainsi que des produits maraichers.

**Tillabéry** : la situation alimentaire est globalement bonne dans la région. Elle est caractérisée par une stabilité des prix des céréales locales et importées, et par une abondance relative des produits maraichers et du riz paddy sur les marchés à des prix abordables. Toutefois, au vu des résultats de la campagne agricole 2014 -2015 globalement déficitaire dans la région, la mise en œuvre d'actions de soutien aux populations vulnérables s'avère nécessaire dans plusieurs localités.

**Dozzo** : la situation alimentaire est bonne dans la région. Les marchés restent bien approvisionnés en céréales, légumineuses et en tubercules importées des pays voisins (Bénin et Nigéria). Les prix sont stables, hormis celui du sorgho en légère hausse.

### AMASSA – Mali

La disponibilité actuelle des céréales issues des nouvelles récoltes et la baisse consécutive des prix améliorent l'accès des ménages à la nourriture. La situation est substantiellement renforcée grâce d'une part, aux revenus tirés de la vente des récoltes et d'autre part, aux activités maraichères qui sont en cours. Au regard de tous ces éléments, la situation alimentaire est globalement qualifiée de normale dans l'ensemble des zones. Toutefois, malgré la production agricole 2014-2015 jugée bonne dans le pays, la majorité des ménages de certaines communes situées dans les cercles de Goundam et de Niafunké (Région de Tombouctou) risquent de connaître au cours des mois à venir des difficultés plus ou moins importantes suite à la baisse notable de leurs productions agropastorales et/ou sources de revenus. Ainsi, 16 communes sont classées à risque de difficultés alimentaires, 46 communes en difficultés économiques sévères, 41 communes en difficultés économiques légères et 11 communes en situation particulière.

**Bamako** : la situation est normale grâce à une bonne disponibilité céréalière et maraichère.

**Kayes** : la situation alimentaire est normale dans la région. Les disponibilités céréalières sont moyennes à importantes et suffisantes pour les besoins. Les stocks de l'OPAM (523 t. de mil/sorgho) et des BC (304,19 t.) restent stables pour l'instant.

**Sikasso** : la situation alimentaire est normale à travers la région. Elle est marquée par une amélioration des disponibilités alimentaires à la faveur des récoltes de céréales, légumineuses et tubercules.

**Ségou** : la situation alimentaire reste normale dans la région. Les disponibilités céréalières sont en amélioration grâce aux nouvelles récoltes. Toutefois, les prix sont maintenus stables à cause de la demande induite par les achats institutionnels.

**Mopti** : la situation alimentaire est normale dans la région en cette période. Les stocks alimentaires familiaux sont en amélioration à la faveur des récoltes des cultures vivrières (mil, sorgho, riz, fonio) et de légumineuses. Le SNS OPAM reste à 15 tonnes de mil.

**Gao** : la situation reste satisfaisante en cette période de récoltes. Le niveau d'approvisionnement du marché s'est amélioré davantage avec les productions locales et grâce à une meilleure fluidification des échanges. Les prix des céréales sèches continuent leur baisse à la grande satisfaction des consommateurs.

**Tombouctou** : la situation alimentaire est relativement bonne dans la région. Les disponibilités physiques en céréales sont globalement moyennes ; néanmoins, à la faveur des nouvelles récoltes, elles sont en amélioration par rapport au mois précédent.

### APROSSA – Burkina

Début janvier, la situation alimentaire reste satisfaisante dans l'ensemble. Elle est caractérisée par une disponibilité des céréales sur les marchés et des prix stables par endroit. La situation est renforcée par l'action conjuguée des boutiques témoins, des appuis des partenaires humanitaires dans certaines régions et la présence de la nouvelle récolte sur les marchés.

**Hauts Bassins** : la situation alimentaire reste satisfaisante dans la région. Elle est marquée par une disponibilité satisfaisante des céréales dans les ménages et une présence effective des produits sur les marchés.

**Mouhoun** : la situation alimentaire est toujours satisfaisante au vu du niveau des prix qui restent accessibles aux consommateurs. Elle est caractérisée par une bonne disponibilité des produits agricoles sur le marché, notamment les produits de la nouvelle récolte. On note une disponibilité des produits agricoles tant dans les ménages que sur les marchés, ce qui se traduit par une baisse de la demande et une stabilité des prix.

**Gourma** : la situation alimentaire reste pour le moment satisfaisante dans l'ensemble. On observe une disponibilité des produits frais sur le marché. Actuellement la plupart des familles se nourrissent à partir de leurs propres stocks, et des rations normales sont assurées quotidiennement. Sur les marchés on observe une forte mise en marché des cultures de rente notamment le sésame.

**Centre Est** : la situation alimentaire des ménages est satisfaisante dans l'ensemble. Elle se caractérise par une disponibilité de stocks tant au niveau des ménages que sur les marchés. Globalement, la demande est en baisse et les prix sont stables.

**Sahel** : la situation alimentaire est globalement satisfaisante dans la région. Elle se caractérise par une disponibilité de produits frais sur le marché, renforcée par l'action des partenaires humanitaires.

**Centre Nord** : la situation alimentaire est jugée moyenne dans la région. Elle se caractérise par une disponibilité des céréales sur les marchés, renforcée par l'action conjuguée des boutiques témoins et des appuis des partenaires humanitaires.

### 3- Campagne agricole

#### Niger

Selon les conclusions de la rencontre annuelle du Dispositif National de Prévention et de Gestion des Catastrophes et Crises Alimentaires (DNPGCCA) tenue du 15 au 17 décembre 2014 à Maradi, les résultats de la campagne agricoles 2014 -2015 font ressortir 177 zones vulnérables à l'insécurité alimentaire dont 58 zones extrêmement vulnérables et 119 zones moyennement vulnérables (Ocha).

La campagne de cultures de contre saison 2014-2015 suit son cours normal dans toutes les régions. A Agadez, la situation agricole est actuellement marquée par la culture du blé. Les nouveaux produits maraichers sont présents sur les marchés et on note un bon déroulement de la campagne de commercialisation de l'oignon dans la région d'Agadez.

Dans les zones riveraines du fleuve Niger, on observe un démarrage effectif de la campagne saison sèche sur les périmètres irrigués rizicoles. Les travaux dominants sont le labour et le repiquage.

#### Mali

Les données obtenues auprès de la CPS/SDR indiquent que la production céréalière prévisionnelle 2014/2015 est estimée à 6.878.500 tonnes. Elle est composée majoritairement de 33 % de riz et 29 % de maïs, les deux totalisant 62 % de l'ensemble. La production prévisionnelle globale 2014/2015 est en hausse de 11 % par rapport à la moyenne des cinq dernières campagnes et de 20 % par rapport à 2013/2014. Par rapport à la moyenne des 5 dernières campagnes la part du mil est stable (baisse de 0,06 %), le sorgho enregistre une baisse de 3,04 % ; mais par rapport à la campagne 2013/2014 le mil est en hausse de 24 % et le sorgho de 41 %. Le maïs a également enregistré une forte progression de 33 % par rapport à la moyenne des 5 dernières années, et de 31% sur 2013/2014.

Le bilan céréalier dégage une disponibilité apparente de 312,93 kg/habitant/an, dont 116,59 kg pour le riz, 11,96 kg pour le blé/orge et 184,38 kg pour les céréales sèches ; la norme de consommation est de 214 kg/habitant/an. (source : Rapport bilan prévisionnel campagne agricole 2014-2015 CPS/SDR, novembre 2014).

La période actuelle est marquée par les activités de maraîchage avec des perspectives assez prometteuses en raison des niveaux d'eau dans les mares, barrages et autres retenus.

La situation phytosanitaire est relativement calme dans l'ensemble. Toutefois, une présence massive d'oiseaux granivores est signalée dans le centre du pays.

Les conditions générales d'élevage demeurent assez bonnes grâce à une végétation herbacée encore fournie. Toutefois, en raison des poches de déficit pluviométrique observé dans certaines localités à fortes potentialités d'élevage notamment dans le nord, un suivi du cheptel devrait être de mise. L'état d'embonpoint des animaux est globalement bon mais des apports en aliments de complémentation sont nécessaires.

#### Burkina

Les activités agricoles sont dominées en cette période par les cultures maraichères pratiquées aux abords des retenues d'eau, le battage des céréales récoltées, le fauchage de tiges dans les champs, la reconstitution des stocks au niveau des ménages et chez les commerçants. A cela, il faut ajouter la présence des cultures de rente comme le sésame, le niébé, l'arachide.

Dans les zones cotonnières, la campagne de commercialisation bat son plein avec l'enlèvement du coton des champs et son acheminement vers les usines d'égrenage.

Bien qu'ayant baissés par endroit, les niveaux des points d'eau permettent encore de mener des activités de maraîchage et aussi de faciliter l'abreuvement des animaux.

#### 4- Actions du gouvernement, des organismes internationaux et des ONG, non exhaustif

##### Niger

###### Actions d'urgence :

**Diffa :** la recrudescence de l'insécurité dans le nord Nigeria continue d'entraîner un déplacement massif de personnes vers la région de Diffa ; le nombre de réfugiés début en décembre est de 87516 personnes. La situation est rendue critique par le déficit agropastoral enregistré dans la région à l'issue de la campagne d'hivernage 2014 qui a fait basculer 53% de la population en insécurité alimentaire. Dans le cadre du lancement du plan d'urgence, le gouvernement a mis à la disposition des réfugiés 800 tonnes de vivres et une importante quantité d'autres produits.

###### Actions de développement :

- Poursuite des activités de la campagne de cultures de contre saison dans toutes régions et mise en place par l'Etat des semences potagères.
- Mise en œuvre d'opérations de « Cash for Works » dans plusieurs localités déficitaires.
- Foire des maraichers de l'Aïr à la place Toumo de Niamey : plus de 300 tonnes de produits maraichers mises à la disposition des consommateurs.
- Distribution de 100 kits de petits ruminants au ménage vulnérables (1 kit = 3 têtes) dans la région d'Agadez.

##### Mali

###### Actions d'urgence :

- Poursuite des opérations de vente de 8.000 tonnes de mil/sorgho au niveau des régions de Kayes, Tombouctou et Gao au prix de 190 et 220 FCFA/Kg.

###### Actions de développement :

- Poursuite des opérations d'achat de l'OPAM avec 35.000 tonnes de mil et de sorgho pour la reconstitution du SNS, et 25.000 tonnes de riz de bonne qualité pour reconstituer le stock d'intervention.

##### Burkina Faso

###### Actions d'urgence :

- Poursuite de la vente des céréales (riz, sorgho, maïs, etc.) à prix social dans certaines communes à travers les boutiques témoins.

###### Actions de développement :

- Lutte contre la pauvreté au Sahel : le CILSS reçoit 7,5 milliards FCFA de la BAD. Lire la suite > [www.lefaso.net/spip.php?article62300](http://www.lefaso.net/spip.php?article62300)
- INERA et culture du Coton génétiquement modifié (CGM) : Le Roundup ready flex (RPF) est pour 2017. Lire la suite > [www.lefaso.net/spip.php?article62376](http://www.lefaso.net/spip.php?article62376)

## 5- Actions menées (décembre 2014)

### AcSSA – Niger

#### **Formation :**

- **Comptabilité gestion niveau 2** : 1 session s'est déroulée à Agadez du 08 au 09 décembre pour 27 participants.
- **Atelier Bourse** : 2 sessions se sont déroulées, une à Say Kollo, tenue le 11 décembre pour 25 personnes, et un à Agadez le 18 décembre pour 32 acteurs de la filière céréalière.

#### **Commercialisation :**

- **Bourse céréalière Zone Ouest** organisée du 23 au 24 décembre 2014 à Kollo (région de Tillabéry)
  - ✓ **Participants** : 75 acteurs de la filière
  - ✓ **Offres** : produits bruts 8.222 t, semences 152 t
  - ✓ **Demandes** : produits bruts 1191 t, semences 80 t
  - ✓ **Transactions** : 11 contrats signés totalisant 171 t
- **Bourse céréalière Zone Est** organisée à Zinder les 30 et 31 décembre 2014
  - ✓ **Participants** : 48 acteurs de la filière
  - ✓ **Offres** : produits bruts 2517 t, semences 300 t
  - ✓ **Demandes** : produits bruts 256 t
  - ✓ **Transactions** : 8 contrats totalisant 231 t, soit 41,3 millions FCFA

#### **Appui/conseil :**

- Appui aux fédérations régionales pour l'établissement de leurs bilans d'activités 2014 et l'élaboration des plans d'action 2015.
- Appui aux banques d'intrants dans la gestion et le réapprovisionnement en intrants.
- Suivi de la production au niveau des Unités de Transformation (UT).

#### **Autres activités :**

- **Projet DIAPOCO** : a) relecture et finalisation des fiches de synthèse de l'inventaire sur les Politiques publiques ; identification de personnes au sein des faitières pour un atelier interne de partage de l'inventaire, b) poursuite des signatures de protocoles avec les communes de Bankilaré et Gorouel et de la charte de collaboration avec Mooriben, c) poursuite de la situation de référence des OP des unions de Mooriben et de Taasu banci.
- Etude évaluative par AcSSA de l'opération « Unité de Culture Attelée » de la coopération Juvisy-Tillabéry.

### AMASSA – Mali

#### **Formations :**

- **Gestion des stocks** : une session du 18 au 19 décembre pour 29 auditeurs sur la gestion des stocks et la qualité du sésame à Koro.

#### **Commercialisation :**

- **Participation des transformatrices à la Foire Agricole de Sikasso (FASKO)** : quatre transformatrices de la zone du projet DMASS à Koutiala ont participé à la foire du 10 au 14 décembre 2014 ; l'objectif est d'échanger avec d'autres transformatrices sur l'amélioration de la qualité des produits et les emballages, mais aussi de trouver des débouchés pour leurs produits. Au total elles ont amené 2 tonnes de produits transformés et ont vendu 1,2 tonnes pour un montant total de 750.000 FCFA.
- **Mise en relations des OP avec les institutions financières** : des négociations sont en cours avec les caisses PIYELY et SORO YIRIWASO à Ségou pour le financement de la campagne de commercialisation des céréales des OP.
- **Transactions commerciales :**
  - ✓ l'union des coopératives Jèkafeere de Niono a obtenu un contrat direct d'achat de 3.000 tonnes de riz grain auprès de l'OPAM sur prêt BID à raison de 300.000 FCFA/tonne livré à Ségou.
  - ✓ l'union des coopératives « interpole de Tingoni » a obtenu par appel d'offres un contrat de vente de 500 tonnes de mil à livrer à Ségou à raison de 177.500 FCFA/tonne.

#### **Planification des bourses 2015 :**

- ✓ Bourse de Niono 17–18 janvier ;
- ✓ Bourse nationale Ségou : 15-16-17 février ;
- ✓ Bourse de Koutiala 25-26 février.

#### **Visite d'échanges :**

- **Visite des UT de Mopti à Bamako** : 4 femmes responsables d'UT de Mopti, accompagnées du chef de zone, ont effectué le 15 décembre une visite à Bamako pour d'échanger leurs expériences avec des UT et le LTA de Bamako sur les nouvelles techniques et technologies de transformation.

#### **Appui/conseil :**

- Suivi de la reconstitution des stocks de matières premières et appui à la transformation au niveau des UT.
- Rotation des stocks de sécurité alimentaire.
- Suivi de la récolte des semences.
- Préparation de la nouvelle campagne de commercialisation (préparation des infrastructures de stockage, conseils sur le bon séchage des produits et accompagnement pour la participation aux achats institutionnels OPAM).

#### **Autres :**

- Tenue de l'Assemblée Générale Ordinaire (AGO) d'AMASSA le 14 décembre, élection d'un nouveau CA.

### APROSSA – Burkina

#### **Formations :**

- **Gestion des projets** : participation du personnel salarié à une session organisée du 17 au 18 décembre sur la gestion des projets sous MS PROJECT.

#### **Commercialisation :**

- **Participation à la FIDAK** : une UT a participé, du 18 au 29 décembre, à la Foire Internationale de Dakar (FIDAK).
- **Suivi des contrats** signés à la bourse nationale édition 2014 du 05 décembre 2014.

#### **Appuis conseil :**

- **Sensibilisation des OP** pour la poursuite de la campagne de commercialisation et suivi des autres activités.
- **Appui-conseil** pour le suivi des activités des Unités de Transformation ;

- Diffusion des spots télé et radio sur la transformation ;
- **Plateforme communautaire WEB to SMS [www.simagri.net](http://www.simagri.net)** : mise à jour de la version 2, suivi et gestion de la plateforme, présentation de la plateforme à l'Assemblée Générale d'Afrique Verte International à Ouaga le 18 Décembre 2014 ;
- Suivi montage/dépôt des dossiers de crédits,
- Appui à l'évaluation des activités du projet de renforcement et promotion de la filière fonio dans les cascades du 9 au 13 Décembre 2014 ;
- Participation à la session ordinaire 2014 du Conseil National pour la Promotion du genre CONAP GENRE du 19 au 20 Décembre 2014

**Réunions statutaires (CA et AG) d'Afrique Verte International (AVI) les 17 et 18 décembre 2014 à Ouagadougou, élection d'un nouveau CA.**